

Тест 1.

Тест включает 5 вопросов типа «Верно/Неверно». «Цена» каждого вопроса – 1 балл.

Итого по тесту 1 - 5 баллов.

Тест 2.

Тест включает 20 вопросов типа «5:1». Из нескольких вариантов ответов нужно выбрать единственно верный ответ. **Вопросы с 6 по 25** включительно оцениваются в 2 балла.

Итого по тесту 2 - 40 баллов.

Тест 3.

Тест включает 5 вопросов типа «5:N». Из нескольких вариантов ответов нужно выбрать все верные ответы. **Вопросы с 26 по 30** включительно оцениваются в 3 балла.

Итого по тесту 3 - 15 баллов.

Всего по тестам можно набрать 60 баллов

Тест №1. Выберите единственный верный ответ

(Всего 5 баллов: 1 балл за верный ответ и 0 баллов при неверном ответе)

1. Если цена товара вырастет на 30%, а величина спроса сократится на 30%, то выручка продавцов товара не изменится, так как спрос при таком изменении цены характеризуется как спрос единичной эластичности.

1) верно

2) неверно

2. Известно, что выручка монополиста описывается функцией $TR = 40P^2 + 10P$, где P - цена за единицу продукции. Это значит, что предельный доход монополиста тоже зависит от цены и описывается функцией: $MR = 80P + 10$.

1) верно

2) неверно

3. Если номинальный ВВП вырос на 200%, а уровень цен вырос на 50%, то это значит, что реальный ВВП вырос на 100%.

1) верно

2) неверно

4. Вася купил квартиру за 2 млн рублей, сделал в ней евроремонт за 1 млн рублей. Теперь он хочет ее продать. Решение продать квартиру за 2,5 млн рублей свидетельствует о том, что Вася поступает нерационально.

1) верно

2) неверно

5. Если варенец и ряженка являются товарами-заменителями, то введение потоварного налога на производителей варенца приведет к повышению цен, которые потребители платят и за варенец и за ряженку.

1) верно

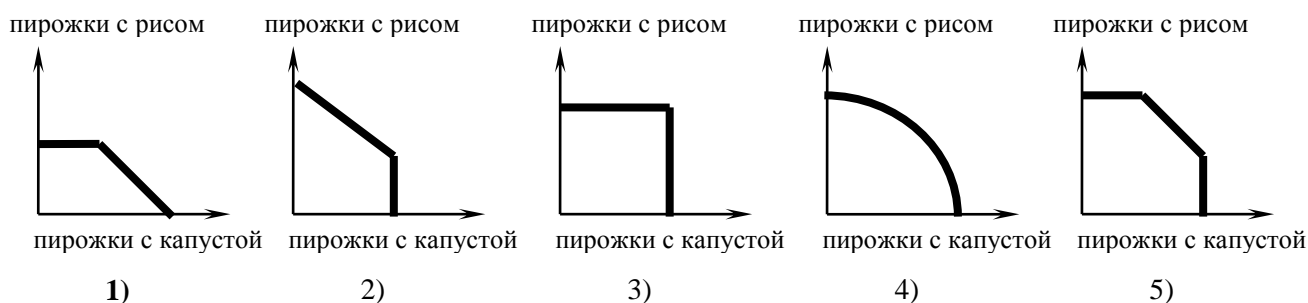
2) неверно

Тест №2. Выберите единственный верный ответ
(Всего 40 баллов: 2 балла за верный ответ и 0 баллов при неверном ответе)

6. Что из перечисленного изучает микроэкономика?

- 1) как влияют величина и качество используемых в экономике факторов производства на темпы ее роста;
- 2) как изменяются объемы производства сахара и его цена при введении государственной субсидии его производителям;
- 3) как влияет на общий уровень цен изменение предложения денег в экономике;
- 4) изменение численности занятых и безработных в народном хозяйстве в периоды экономических подъемов и рецессий;
- 5) влияние изменения валютных курсов на величины экспорта и импорта.

7. Для производства одного пирожка нужно 50 грамм теста, а также 20 грамм риса или 20 грамм капусты — в зависимости от того, с чем пирожок. У хозяйки есть 2 кг теста, 0,5 кг риса и 1 кг капусты. Это значит, что ее КПВ имеет вид:



8. При ценах от 0 до 40 руб. за килограмм спрос на сахар покупателей первой группы описывается функцией $P = 50 - 2Q$, а второй группы $P = 75 - 0,5Q$. Это значит, что суммарный спрос на сахар при данном диапазоне цен описывается функцией:

- 1) $P = 125 - 2,5Q$;
- 2) $P = 62,5 - 1,25Q$;
- 3) $Q = 50 - 0,8P$;
- 4) $Q = 175 - 2,5P$;
- 5) $Q = 125 - 2P$.

9. Два приятеля Антон и Борис решили купить два абсолютно одинаковых автомобиля в автосалоне, но поскольку денег у них не было, то они взяли кредиты на год. Антон взял кредит в банке А под 20% годовых, но проценты пришлось заплатить сразу в момент взятия кредита. Борис взял кредит в банке Б с обещанием вернуть всю сумму кредита и проценты по нему через год. При этом оба сошлись во мнении, что условия кредитования оказались для них одинаковыми. Какова процентная ставка по кредитам в банке Б?

- 1) 16%
- 2) 20%
- 3) 25%;
- 4) 28%;
- 5) 30%.

10. Спрос и предложение на рынке товара X описываются линейными функциями. Известно, что при цене 100 рублей за тонну на рынке есть покупатели, но образуется

избыток товара в размере 70 тонн, а при цене 10 рублей за тонну на рынке есть продавцы товара, но образуется дефицит товара в размере 35 тонн. Это значит, что равновесная цена товара **X** равна:

- 1) 30 рублей;
- 2) 40 рублей;**
- 3) 50 рублей;
- 4) 60 рублей;
- 5) 70 рублей.

11. Снизились цены на груши, из-за этого спрос на яблоки изменился в 2 раза. Яблоневые сады пострадали от вредителей, поэтому предложение яблок изменилось на 50%. В результате указанных независимых событий на рынке яблок:

- 1) равновесный объем продаж мог как вырасти, так и снизиться, а равновесная цена точно снизилась;
- 2) равновесный объем продаж снизился, а изменение равновесной цены могло быть любым;
- 3) равновесный объем продаж снизился, а равновесная цена выросла;
- 4) равновесный объем продаж снизился, а равновесная цена не изменилась;**
- 5) и равновесный объем продаж, и равновесная цена снизились.

12. $AC(10) = 12$; $AC(11) = 15$; $MC(10) = ?$

- 1) +3;
- 2) +28,5
- 3) +35;
- 4) -35;
- 5) для ответа недостаточно данных**

13. Точка безубыточности графически определяется как точка, в которой совпадают:

- 1) средние издержки и предельный доход;
- 2) общие издержки и предельный доход;
- 3) цена и предельные издержки;
- 4) цена и средние издержки;**
- 5) цена и общие издержки.

14. Цена предложения – это:

- 1) максимальная цена, по которой продавцы согласны предложить на рынке данное количество товара;
- 2) минимальная цена, по которой продавцы согласны предложить на рынке данное количество товара;**
- 3) минимальная цена, по которой продавцы продают свои товары на рынке;
- 4) средняя арифметическая из максимальной и минимальной цены сделки;
- 5) максимальная цена, по которой продавцы продают свои товары на рынке.

15. Совокупный спрос может возрасти, если правительство сократит:

- 1) пособия по безработице;
- 2) дефицит государственного бюджета;
- 3) налоги;**
- 4) закупки товаров и услуг;
- 5) импортные пошлины.

16. Какая величина изменяется в ходе экономического цикла в наибольшей степени?

- 1) государственных расходов на закупку товаров и услуг;

- 2) потребительских расходов;
- 3) чистых инвестиций в прирост товарно-материальных запасов;
- 4) чистых инвестиций в производство товаров длительного пользования;**
- 5) поступлений от экспорта.

17. Кривая Филлипса характеризует:

- 1) связь между уровнем безработицы и уровнем инфляции;**
- 2) связь между налоговой ставкой и величиной налоговых поступлений в бюджетную систему;
- 3) связь между реальной денежной массой и реальной процентной ставкой;
- 4) связь между уровнем циклической безработицы и отставанием фактического ВВП от потенциального;
- 5) степень неравенства в доходах населения.

18. Скорость обращения денег замедлилась в полтора раза, реальный ВВП сократился в два раза, а уровень цен возрос в 20 раз. Денежная масса:

- 1) увеличилась в 5 раз;
- 2) увеличилась в 10 раз;
- 3) уменьшилась в 10 раз;
- 4) увеличилась в 15 раз;**
- 5) уменьшилась в 15 раз.

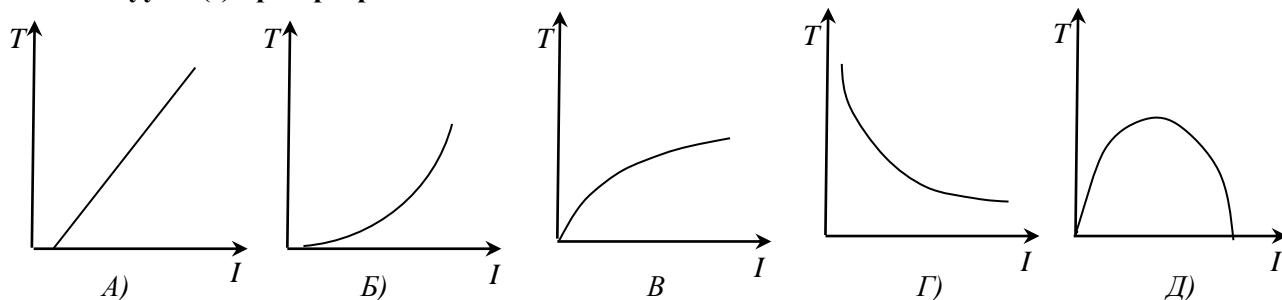
19. В настоящее время в развитых странах норма обязательных резервов, устанавливаемая Центральными банками, используется ими главным образом:

- 1) как инструмент регулирования денежной массы в экономике;**
- 2) как средство, предохраняющее банковскую систему от изъятия вкладов;
- 3) как средство увеличения пассивов коммерческих банков;
- 4) как средство защиты коммерческих банков от снижения спроса на кредиты;
- 5) как элемент защиты вкладчиков от потерь в случае банкротства банка.

20. Выберите верное утверждение:

- 1) владелец обыкновенной (простой) акции получает фиксированный дивиденд;
- 2) владелец привилегированной акции всегда имеет право голосовать на собрании акционеров;
- 3) величина дохода, выплачиваемого по облигации акционерного общества, тем больше, чем больше величина его прибыли;
- 4) акция выпускается на определенный срок;
- 5) владелец акции является совладельцем соответствующего акционерного общества.**

21. На каком рисунке показана зависимость уплачиваемой суммы налога (T) от дохода индивидуума (I) при прогрессивной шкале налогообложения:



- 1) рис. А;
- 2) рис. Б;**
- 3) рис. В;

- 4) рис. Г;
- 5) рис. Д.

22. Рентабельность производства товара X была равна A %. Затем средние издержки увеличились на B %, но цена товара не изменилась. Новый уровень рентабельности рассчитывается по формуле:

- 1) $\frac{A}{100+B} \cdot 100\%$;
- 2) $\frac{A-B}{100+B} \cdot 100\%$;
- 3) $\left(1 + \frac{A}{100}\right) \cdot \left(1 + \frac{B}{100}\right) \cdot 100\%$;
- 4) $\frac{A}{100} \cdot \left(1 - \frac{B}{10}\right) \cdot 100\%$;
- 5) (A-B)%.

23. Потребитель тратит весь свой доход только на товары X и Y. Спрос на товар X эластичен по доходу. Тогда:

- 1) товары X и Y являются товарами первой необходимости;
- 2) товары X и Y являются взаимодополняемыми товарами (субститутами);
- 3) увеличение дохода приведет к росту спроса на товар X и снижению спроса на товар Y;
- 4) коэффициент эластичности спроса по доходу на товар X положителен, но меньше единицы;
- 5) спрос на товар Y неэластичен по доходу.

24. В период спада для стабилизации экономики Центральный банк может:

- 1) повысить норму обязательных резервов;
- 2) снизить налоги;
- 3) **снизить ставку рефинансирования;**
- 4) осуществить продажу государственных ценных бумаг на открытом рынке;
- 5) установить верхнюю границу цен ("потолок цен") на энергоносители.

25. Какой вид инфляции характеризуется переходом населения на «товарные» деньги?

- 1) **гиперинфляция;**
- 2) инфляция издержек;
- 3) ползучая инфляция;
- 4) скрытая инфляция;
- 5) инфляция спроса.

Тест №3. Выберите все верные ответы:

(Всего 15 баллов: 3 балла за вопрос, если в точности указаны все верные варианты (и не отмечено ничего лишнего), 0 баллов в противном случае)

26. В точке равновесия спрос и предложение эластичны по цене и коэффициенты их ценовой эластичности равны по абсолютному значению. Функция спроса $Q_D = 10 - 2P$, функция предложения также линейна. Тогда:

- 1) **равновесная цена превышает 2,5;**
- 2) равновесная цена не превышает 2,5;
- 3) координата пересечения функции предложения с осью Q положительна;
- 4) **координата пересечения функции предложения с осью P положительна;**
- 5) **угловой коэффициент прямой функции предложения равен 2.**

27. Конкурентная фирма, максимизирующая прибыль в долгосрочном периоде, произвела 50 единиц продукции и продала их по цене 10 ден. ед. Можно утверждать, что:

- 1) $ATC(50)=10$;**
- 2) $MC(50)=10$;**
- 3) $ATC(49)<ATC(50)$;**
- 4) $MC(50)=AVC(50)$;**
- 5) $MR=10$.**

28. Фирма «ААА» занимается изготовлением полиграфической продукции. К постоянным издержкам фирмы в краткосрочном периоде следует отнести:

- 1) расходы на оплату труда кассира;**
- 2) выплаты налога на имущество;**
- 3) расходы на приобретение бумаги;**
- 4) расходы на покупку чернил и краски;**
- 5) расходы на страхование от пожара.**

29. При расчете ВВП России по расходам следует суммировать:

- 1) расходы бабы Клавды на покупку в местной аптеке медицинских препаратов на основе алтайских трав;**
- 2) расходы государственной компании «Роснефтегаз» на покупку акций компании «Иркутскэнерго»;**
- 3) расходы немецких компаний на покупку российского газа;**
- 4) расходы муниципальных бюджетов на покупку новых школьных автобусов;**
- 5) расходы федерального бюджета на выплату пособий гражданам, пострадавшим от наводнения.**

30. При прочих равных условиях уровень безработицы в стране снизится, если:

- 1) вырастет численность экономически активного населения;**
- 2) снизится численность экономически активного населения;**
- 3) некоторое количество безработных трудоустроится благодаря усилиям службы занятости;**
- 4) некоторое количество работающих граждан выйдет на пенсию;**
- 5) некоторое количество безработных уедет из страны.**